

DE OLHO
REFORMA DE PASTO ÀS MARGENS
DE RIO EXIGE ATENÇÃO À
LEGISLAÇÃO AMBIENTAL

Página - 5



PANOS QUENTES
MAURO MENDES DIZ CONFIAR
EM ACORDO ENTRE DILMAR DAL
BOSCO E EDUARDO BOTELHO

Página - 3



DIÁRIO DO ESTADO MT



O Jornal diário do Mato Grosso

SEXTA-FEIRA
06 de Março de 2026

Ano VII - Edição 1751 - Informações 66 99984-4633 / 99994-3338 | www.diariodoestadomt.com.br | Fundado em 2019



EM DEBATE

TECH GOV FÓRUM FORTALECE DEBATE SOBRE INOVAÇÃO NO SETOR PÚBLICO

Mato Grosso sediou o Tech Gov Fórum MT, iniciativa que reuniu especialistas e gestores para debater os caminhos da inovação e da transformação digital no setor público. O evento contou com a presença de mais de 300 participantes, entre servidores, representantes de órgãos estaduais e profissionais da área de tecnologia.

Página - 3

Soja (saca 60Kg) Venda

Sinop.....	R\$ 100,30
Sorriso.....	R\$ 100,70
Lucas R. Verde.....	R\$ 101,30
Nova Mutum.....	R\$ 101,80
Rondonópolis.....	R\$ 107,70

Fonte: IMEA

Milho (saca 60Kg) Venda

Sinop.....	R\$ 47,80
Sorriso.....	R\$ 48,00
Lucas R. Verde.....	R\$ 47,70
Nova Mutum.....	R\$ 47,10
Rondonópolis.....	R\$ 51,90

Fonte: IMEA

Arroz (saca 60Kg) Venda

Sinop	
Arroz Sequeiro Cultivar Primavera.....	R\$ 60,00
Sorriso	
Arroz Sequeiro Cultivar Primavera.....	R\$ 60,00

Fonte: AGROLINK

Algodão

Cuiabá.....	R\$ 107,41
Sorriso.....	R\$ 105,92
Lucas R. Verde.....	R\$ 106,18
Nova Mutum.....	R\$ 106,57
Rondonópolis.....	R\$ 108,36

Fonte: IMEA

Boi Gordo (Compra comercial)

Sinop.....	R\$ 292,00
Nova Mutum.....	R\$ 295,00
Rondonópolis.....	R\$ 295,00

Fonte: IMEA

Índice de preços

Cesta Básica.....	R\$ 801,12
-------------------	------------

Fonte: IMEA

Cotações

Dólar
↑ +1,91%
R\$ 5,2645

Bovespa
↓ -3,49%
182.699 pts

Euro
↑ +1,05%
R\$ 6,1138

Selic (15% a.a.)
Salário mínimo
R\$ 1.621,00

L.R.Verde: mobilização ambiental e ações educativas

O Mês da Água 2026 já começou com uma ampla mobilização. Promovida pelo Serviço Autônomo de Água e Esgoto (SAAE), a iniciativa tem como objetivo fortalecer a conscientização da população sobre a importância da preservação dos recursos hídricos, do uso racional da água e da relação direta entre saneamento, saúde pública e qualidade de vida.

Página 5



SUPOSTAS FALHAS

O desembargador Deodete Cruz do Tribunal de Justiça de Mato Grosso derrubou a liminar que suspendeu as obras de expansão de uma infraestrutura turística no Morro de Santo Antônio de Leverger. Essa decisão veio depois que o Ministério Público pediu na Justiça a suspensão das obras após uma vistoria na região ter identificado possíveis sinais de erosão e danos ambientais.

Página 8

ARMAZENAGEM

Déficit compromete rentabilidade e logística

DIVULGAÇÃO



O crescimento contínuo da produção agrícola em Mato Grosso, líder nacional na produção de grãos, expõe um problema estrutural crítico: a capacidade de armazenagem não acompanha a expansão das lavouras. A insuficiência de silos e armazéns gera impactos diretos na logística, na rentabilidade do produtor e na segurança alimentar.

Página 4

Amazônia Seguros

Todo tipo de seguro a gente faz!

(66)99985-4325
@amazoniaseguros
www.amazoniaseguros.com.br
Av. Gov. Júlio Campos, 1245
St. Comercial, Sinop - MT



Editorial

Polilaminina é promissora, mas deve superar testes clínicos

A polilaminina é uma substância promissora. Se ela vier a se converter em tratamento eficaz para lesões medulares graves, será façanha digna de Prêmio Nobel de Medicina.

O problema é que entre uma molécula auspiciosa e uma droga eficaz temos o que pesquisadores da área de medicamentos chamam de "vale da morte". De cada 10 candidatos a remédio que entram em testes clínicos, 9 ficam no meio do caminho, sendo reprovados nas fases 1, 2 ou 3.

De acordo com estudo de 2022 da Universidade de Michigan, a maioria dos medicamentos potenciais fracassa por falta de eficácia terapêutica (40% a 50%), excesso de toxicidade (30%) ou propriedades farmacológicas inadequadas (10% a 15%). A alta taxa de reprovação não é consequência de sadismo ou derrotismo dos reguladores, mas do fato de que há muita coisa para dar errado no desenvolvimento de uma droga. Efeitos adversos menos frequentes, mas ainda assim capazes de inviabilizar o produto, só aparecem quando um número suficientemente grande de pacientes é testado. A polilaminina acaba de receber licença da Anvisa para os testes de fase 1, ainda em pequena escala e que busca estabelecer a segurança do produto. Por mais animadores que tenham sido os indícios de eficácia da substância recolhidos na fase pré-clínica e nos casos de autorização especial da Justiça, o fato é que a jornada de avaliação da molécula está apenas começando. Uma ou outra adaptação pode ser feita para adequar o processo de testagem ao tipo de droga que se quer aprovar e a características da moléstia que ela pretende tratar. No entanto em hipótese alguma deve-se dispensar o uso de controles rigorosos. Sem eles, não é possível nem mesmo saber se o candidato a medicamento de fato funciona. Não faltam exemplos históricos de desastres decorrentes de falhas na regulação. O mais célebre deles é o caso da talidomida, comercializada nos anos 1950 e 1960 como remédio contra o enjoo de grávidas. A droga era teratogênica e deixou uma legião de cerca de 10.000 bebês com graves deformações (focomelia).

O problema foi particularmente grave na Europa e no Brasil, mas quase inexistente nos Estados Unidos. Porque ali os reguladores foram mais exigentes e não liberaram a droga, afirmando que o laboratório não conseguira demonstrar sua segurança. Nos anos 1990, foi a vez de os reguladores americanos falharem, liberando com poucas restrições a oxycodona, pavimentando assim o caminho para a crise dos opioides.

"

A alta taxa de reprovação não é consequência de sadismo ou derrotismo dos reguladores, mas do fato de que há muita coisa para dar errado no desenvolvimento de uma droga

"

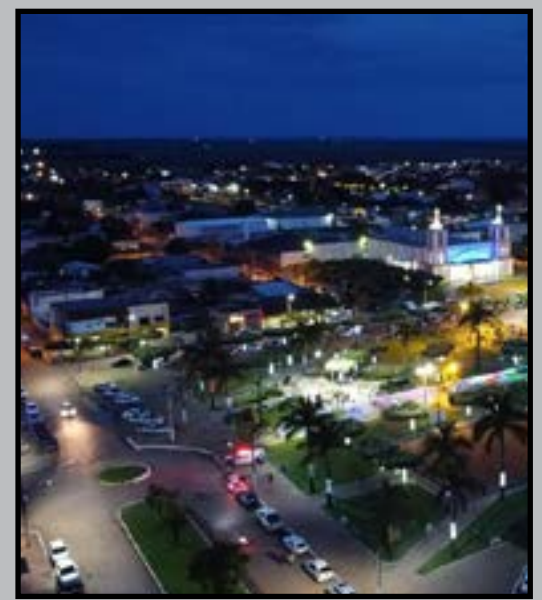


Ex-procurador e ex-diretor de Benefícios do INSS delataram **envolvimento de Lulinha e de políticos** do centrão no esquema.

IMAGEM DO DIA



A equipe da Delegacia Especializada de Repressão ao Crime Organizado (DRACO) de Sinop deflagrou a Operação Aurora Fronteiriza, que resultou na apreensão de 492 kg de drogas na região de fronteira entre o Brasil e a Bolívia. Na primeira diligência, em Porto Esperidião, foram apreendidos 133 kg de pasta base de cocaína e 9 kg de cocaína, que, segundo os investigadores, seriam destinados à distribuição em Sinop e região. A segunda apreensão ocorreu em Pontes e Lacerda.



IPIRANGA DO NORTE

Com 7,8 mil habitantes, Ipiranga do Norte foi contemplado com mais de R\$ 345,9 milhões em obras e ações, que já foram concluídas ou ainda estão em andamento. Os recursos garantem mais estrutura em áreas de infraestrutura, educação, saúde e assistência social. O maior pacote de investimentos foi destinado a infraestrutura. Nos últimos sete anos, foram R\$ 195 milhões em aportes para o asfaltamento de vários trechos das rodovias MT-010, MT-329, MT-242 e MT-484, além da construção de três pontes de concreto sobre os rios Verde e Branco, no valor de R\$ 12,7 milhões.

OUTRAS ÁREAS

Já na área urbana, a avenida Rio Branco, principal via que corta o centro da cidade, recebeu asfalto novo que ampliou a mobilidade urbana. Na educação, a reforma da quadra poliesportiva da Escola Estadual André Antônio Maggi, no valor de R\$ 1,8 milhão, garantiu que as aulas de educação física tivessem mais qualidade e estrutura. O Estado também entregou mais de R\$ 2,7 milhões em cinco ônibus para transporte escolar e 310 Chromebooks para os alunos da Rede Estadual de Ipiranga do Norte. O município recebeu ainda R\$ 460 mil para aquisição de ambulâncias e garantir o transporte de pacientes em veículos de qualidade.

SOCIAL E INFRAESTRUTURA

A área social foi contemplada com 6.700 cestas do SER Família Solidário, entrega de 1.482 cobertores pelo SER Família Aconchego e qualificação profissional de trabalhadores e população local pelo SER Família Capacita. Todas essas iniciativas são idealizadas pela primeira-dama Virginia Mendes. Ipiranga do Norte também recebeu R\$ 4,3 milhões em veículos, máquinas e equipamentos para serviços públicos a agricultura familiar, além de uma nova praça esportiva, ampliando os espaços de lazer e convivência para a população.

Coluna Tecnologia

Por que ninguém fabrica carro 100% a etanol?



De forma geral, o etanol, enquanto combustível para carro, é menos poluente que a gasolina e, em alguns contextos, menos poluente que a energia elétrica. Então, por que não se fabricam mais os carros com funcionamento 100% a álcool? O Olhar Digital apurou as informações e responde a essas e outras dúvidas nos parágrafos a seguir.

Os carros flex são veículos que aceitam como combustível o álcool, gasolina ou a mistura dos dois. Isso é inovador porque permite ao condutor escolher com qual opção deseja abastecer o carro — e esta decisão encontra-se atrelada à questão do preço do combustível na hora do abastecimento.

Contudo, se você tem um carro que funciona apenas à base de um tipo de combustível, seu motor fica preso a essa característica. Em outras palavras, se o preço da gasolina encarecer, por exemplo, não existe a possibilidade de você trocar pelo álcool (e vice-versa).

Carros com funcionamento 100% a etanol não poderiam competir com os modelos "flex", pois deixariam o consumidor preso a apenas um tipo de combustível. Além disso, alguns modelos de carros flex são mais baratos que certos carros que funcionam apenas a gasolina, então, por que pagar mais caro para ficar limitado a somente uma fonte de combustível?

A gasolina é, costumeiramente, mais cara que o álcool. Contudo, seu contraponto é que ela permite uma autonomia maior para o veículo. Isso significa que 20 litros de gasolina permitem ao carro fazer um percurso muito mais longe do que 20 litros de álcool.

Comparando o potencial energético, os veículos tendem a consumir 30% a mais de álcool para rodar a mesma distância que um carro movido a gasolina. Desta forma, um carro com funcionamento 100% a etanol teria uma autonomia menor (se comparado aos abastecidos a gasolina) e precisaria de um tanque maior. Isso facilmente não agradaria aos consumidores.

Em regiões que alcançam uma temperatura baixa, algo pode ser notado dentro do seu carro: o etanol evapora mais rapidamente do que a gasolina. Ou seja, você perde combustível mais facilmente.

Além disso, dar a partida no carro em meio ao frio, quando abastecido apenas por álcool, costuma ser problemático. Os carros flex, contudo, já resolveram esse problema devido à utilização de sistema de pré-aquecimento e injeção eletrônica avançada. Desta forma, se comparado novamente ao carro flex, um veículo 100% a etanol não parece melhor.

Durante os anos 80, houve um programa nacional intitulado Proálcool. Seu objetivo era bastante ambicioso: reduzir ao máximo a dependência do Brasil pelo petróleo importado. Além disso, poderia fortalecer a economia interna e até aproveitar a produção nacional de cana-de-açúcar.

O impacto foi tão grande que mais de 90% dos carros novos, vendidos no Brasil em meados dos anos 80, eram movidos a álcool. Essa mudança foi tão significativa que o país tornou-se referência mundial no quesito biocombustível.

Infelizmente, um problema aguardava os condutores em um futuro próximo: o aumento do açúcar no mercado internacional. Ficou tão caro produzir etanol que as usinas deram preferência à produção do açúcar refinado.

Como consequência, faltou etanol nos postos, filas gigantescas se formaram para abastecer com os últimos recursos disponíveis e várias pessoas ficaram com os carros parados, pois se o único combustível que o motor aceitava era álcool, mas não havia combustível disponível, o carro não poderia ser conduzido. Esse problema, naturalmente, gerou uma quebra de confiança nos consumidores. Assim que possível, muitos mudaram seus carros para aqueles movidos a gasolina e despencaram as vendas de carros movidos apenas a álcool. Em 2003, surgiu o carro flex, uma salvação para muitos.

Se eu tivesse pernas, eu te chutaria

O próprio marido, para descredibilizar seus pedidos de ajuda, diz que ela passa o dia todo sentada no trabalho ouvindo as pessoas falarem e que isso não se compara ao trabalho dele

Há anos aproveito o início do ano para ver todos os filmes que estão concorrendo na categoria principal do Oscar. Mas em 2026 resolvi ser um pouco mais audaciosa e incluí também todos os títulos que estão disputando qualquer categoria do prêmio.

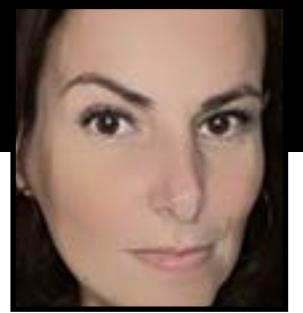
Isso coloca alguns filmes que definitivamente não curto na minha lista para assistir, como "Jurassic Park", "Avatar" e "A hora do mal", mas resolvi encarar o desafio e tive algumas boas surpresas, como o norueguês "A Meia-irmã Feia", concorrendo a melhor maquiagem e figurino, além de muitos documentários que tocaram meu coração.

Mas minha maior surpresa foi "Se eu tive pernas, eu te chutaria", filme que concorre em apenas uma categoria, a de melhor atriz, para Rose Byrne. O filme mostra, de forma ansiosa e angustiante, a vida de uma mulher que é o estereótipo de tudo que se fala quando o assunto são pautas femininas. Aqui já aviso que tem spoiler pela frente, mas eu continuaria a leitura mesmo assim.

O filme começa com a versão "mulher-mãe" e, aos poucos, revela que sua filha tem algum tipo de desordem alimentar que a obriga a usar um tubo de alimentação em um buraco na sua barriga (a "mulher-cuidadora"). De forma metafórica, um enorme buraco se abre no teto do quarto principal da casa, inundando o apartamento delas de tal forma que é necessário se mudar para um hotel.

Onde está o marido neste momento? Ausente, na terceira de uma viagem de oito semanas, mas presente pelo telefone dando ordens de como resolver o problema da casa ("mulher-dona-de-casa"), além de supervisionar o tratamento da filha.

A doença da filha a permite controlar tudo que entra em seu corpo, enquanto a mãe só perde o controle. A menina a acha maleável (manipulável), e ela descobre que realmente o é. Já seu marido a acha exage-



RENATA SELDIN

rada e pouco responsável.

Diariamente, a personagem deixa a filha na escola e parte para o trabalho como terapeuta, revelando a "mulher-profissional". Aliás, no mesmo lugar, faz terapia com um colega homem e ouve dele coisas que simplificam sua situação ao invés de ajudá-la a atravessar os problemas. Interessante é que na sua prática, ela reproduz esse modelo com uma paciente que acabou de virar mãe, propondo-a que se coloque em primeiro lugar, deixe o bebê chorando e vá cuidar um pouco dela, para tirar um momento para respirar antes de voltar ao caos. Sua paciente acaba mesmo sumindo e deixando o filho na sala de terapia, um reflexo do que nossa personagem principal secretamente gostaria de fazer. Mas, na verdade, ela está muito ocupada em lidar com as múltiplas culpas de não dar conta de tudo, além de ser responsabilizada por todos à sua volta como se fosse sua obrigação resolver tudo. O próprio marido, para descredibilizar seus pedidos de ajuda, diz que ela passa o dia todo sentada no trabalho ouvindo as pessoas falarem e que isso não se compara ao trabalho dele.

Em um dos momentos mais angustiantes do filme ela grita para seu terapeuta: "Eu só quero alguém que me diga o que fazer" e, na ausência de respostas por parte dele, acaba chegando à conclusão de que o tempo é uma sucessão de coisas a serem superadas. Sem mais spoilers, assim como muitas outras mulheres, depois de múltiplos pedidos de ajuda, de diferentes formas e para diferentes pessoas, o filme caminha para a convicção de que tudo se resolverá por conta própria. Ou será apenas a própria desistência da personagem?

RENATA SELDIN É MENTORA DE CARREIRAS E DOUTORA EM GESTÃO DA INOVAÇÃO

EXPEDIENTE

DIÁRIO DO ESTADO MT

O Jornal diário do Mato Grosso

DIÁRIO DO ESTADO MT
05.460.358/0001-10

Diário do Estado de Mato Grosso

SINOP
Rua dos Angelins, 08, Sala 02, Jardim das Oliveiras Sinop-MT CEP 78552-442

CUIABÁ
Rua dos Angelins, 08, Sala 02, Jardim das Oliveiras Sinop-MT CEP 78552-442

Diretor-Geral
Carlos OliveiraDiretor de Redação
José Roberto GonçalvesEditor de Política
Clemerson MendesDiagramação e Artes
Thiago Stovinski

E-mails

atendimento@diariodoestadomt.com.br
comercial@diariodoestadomt.com.br

redacao@diariodoestadomt.com.br

Fone: 66 3535-1000

OS ARTIGOS DE OPINIÃO ASSINADOS POR COLABORADORES SÃO DE RESPONSABILIDADE EXCLUSIVA DE SEUS AUTORES

ASSINATURAS

Sinop - R\$ 600,00 anual
Outras cidades - R\$ 800,00 anual

www.diariodoestadomt.com.br

Tech Gov Fórum fortalece debate sobre inovação no setor público

EM DEBATE. Evento promovido pela MTI e Network Eventos conecta gestores, servidores e profissionais de tecnologia

DA REPORTAGEM

Mato Grosso sediou o Tech Gov Fórum MT, iniciativa que reuniu especialistas e gestores para debater os caminhos da inovação e da transformação digital no setor público. O evento contou com a presença de mais de 300 participantes, entre servidores, representantes de órgãos estaduais e profissionais da área de tecnologia.

A iniciativa foi conduzida pela Empresa Mato-grossense de Tecnologia da Informação (MTI), com realização da Network Eventos e apoio institucional da SEPLAG. O fórum foi estruturado como um ambiente estratégico para troca de experiências, apresentação de cases e construção de soluções voltadas à modernização da gestão pública por meio da tecnologia.

Durante a abertura, o governador Mauro Mendes destacou o impacto da Inteligência Artificial no cotidiano e na administração pública. "O grande desafio é conhecer essas tecnologias, saber e antever como elas poderão impactar nos nossos trabalhos e nos adaptarmos a isso. A Inteligência Artificial já faz parte da

nossa vida e vai transformar cada vez mais a forma como trabalhamos e entregamos resultados à sociedade."

O presidente da MTI, Cleberson Gomes, também ressaltou a relevância do encontro para o avanço da agenda digital no Estado. "Esse evento mostrou que Mato Grosso está preparado para liderar o debate sobre inovação no setor público. O evento reuniu especialistas, gestores e parceiros estratégicos em um ambiente de troca de experiências e construção de soluções concretas. A transformação digital acontece quando há integração entre pessoas, processos e tecnologia, e foi exatamente isso que se viu aqui."

A programação foi marcada por palestras e painéis estratégicos que abordaram temas como Inteligência Artificial na gestão pública, segurança cibernética, governança e soberania de dados, infraestrutura tecnológica e o papel das empresas públicas de TIC na construção de um Estado mais inteligente e conectado.

Ao longo do dia, especialistas e profissionais da área compartilharam experiências e boas práticas, re-



Discutindo Inteligência Artificial, governança e modernização dos serviços públicos

forçando a importância da integração entre pessoas, processos e tecnologia para ampliar a eficiência dos serviços públicos.

Os painéis também contaram com a participação de importantes nomes do cenário nacional e estadual, como Luiz Fernando Záchia (Presidente da PROCERGS e Presidente

do Conselho de Associadas - ABEP-TIC); Gileno Barreto (Presidente da PRODESP); Kleber Geraldino (SEFAZ); Sandro Brandão (SEPLAG); Daniel Rios (SESP); Guilherme Campomar (PJC); Reginaldo Hugo (TCE-MT); e Márcia Regina Buhr (TJ-MT).

O secretário adjunto de Planejamento e Governo Digital de Mato Grosso, San-

dro Brandão, destacou o caráter estratégico do fórum para o futuro da gestão pública estadual. "O Tech Gov Fórum MT foi mais do que um evento sobre tecnologia, foi um espaço de reflexão sobre o futuro da capacidade do nosso estado de compreender a realidade, decidir com inteligência e servir melhor à sociedade."

O Tech Gov Fórum MT encerrou sua primeira edição com saldo positivo, fortalecendo o posicionamento de Mato Grosso no cenário nacional da inovação pública e reafirmando o compromisso da MTI com soluções tecnológicas que impactem diretamente a qualidade de vida do cidadão.

SINOP

Dorner participa de fórum de prefeitos pela educação

CLEMERSON SM

O prefeito de Sinop, Roberto Dorner, participou nesta semana, em Cuiabá, do 2º Fórum de Prefeitos pela Educação, realizado em conjunto com o Seminário Estadual pela Alfabetização. O encontro reuniu gestores municipais e equipes técnicas de todo o estado para discutir políticas educacionais.

Dorner cumpriu agenda acompanhado da secretária municipal de Educação, Salete Rodrigues. A programação ocorre no Complexo Leila Malouf e se estende por dois dias de debates, painéis e oficinas voltadas à gestão do ensino público.

O evento reúne prefeitos, vice-prefeitos, secretários de educação e técnicos municipais dos 142 municípios mato-grossenses. A proposta é discutir estratégias para melhorar os índices educacionais, com foco na alfabetização na idade adequada.

Entre os temas centrais estão o papel da gestão municipal na condução das políticas públicas educacionais e o uso eficiente de recursos voltados ao ensino básico. Especialistas também apresentam experiências consi-



Debate trata de alfabetização e gestão educacional

deradas bem-sucedidas em diferentes cidades.

A programação incluiu a palestra "O prefeito que investe vence: educação como marca de gestão", além de mesas-redondas sobre governança e responsabilidades compartilhadas entre

Estado e municípios no processo de alfabetização.

Outro eixo de discussão envolveu o chamado pacto interfederativo, mecanismo que busca alinhar políticas educacionais entre diferentes níveis de governo para ampliar a oferta e a qualida-

de do ensino público.

No segundo dia, as atividades se concentram no Seminário Estadual pela Alfabetização e em oficinas técnicas voltadas a temas como planejamento educacional, Censo Escolar e transporte de estudantes.

SEM CONVERSA

Pivetta descarta aliança com PL na disputa em MT

CLEMERSON SM

O vice-governador de Mato Grosso, Otaviano Pivetta (Republicanos), afirmou que não há negociação em andamento para uma eventual aliança com o Partido Liberal (PL) na disputa pelo governo do Estado nas eleições de 2026.

A declaração foi feita nesta semana, durante conversa com jornalistas. Segundo ele, o Republicanos não discute, neste momento, a construção de um projeto eleitoral conjunto com a sigla liberal. "Não estamos trabalhando com essa hipótese", disse.

O tema passou a circular nos bastidores da política estadual após Pivetta participar de agendas públicas ao lado do prefeito de Cuiabá, Abílio Brunini (PL), o que levantou especulações sobre possível aproximação entre os partidos.

Ao comentar o cenário, o vice-governador indicou que cada legenda tende a manter seu próprio caminho no processo eleitoral. "Os manifestos daquele par-

tido são claros. Tudo pode acontecer, mas acredito que não", afirmou.

Na mesma fala, acrescentou que o Republicanos seguirá estruturando sua estratégia política de forma independente. "Vamos tocar a vida do mesmo jeito", declarou.

O PL, por sua vez, já tem como pré-candidato ao governo o senador Wellington Fagundes. Apesar de aparecer em posições competitivas em pesquisas eleitorais, o nome enfrenta resistências internas dentro da própria legenda.

A relação entre os dois partidos também foi tensionada recentemente após críticas feitas por dirigentes do PL ao Republicanos.

Em resposta, o deputado estadual Diego Guimarães (Republicanos) reagiu às declarações e classificou o posicionamento como pensamento "Ananico". Questionado sobre o episódio, Pivetta evitou ampliar a polêmica. "Me faço representar pelas palavras do Diego", disse.

PANOS QUENTES

Mauro Mendes diz confiar em acordo entre Dilmar e Botelho

CLEMERSON SM

O governador Mauro Mendes afirmou acreditar que o desentendimento entre os deputados estaduais Dilmar Dal'Bosco e Eduardo Botelho deve ser superado. Presidente estadual do União Brasil, ele disse ter conversado com os dois parlamentares após o episódio.

Segundo o governador, o conflito ocorreu após divergências relacionadas à composição da Comissão de Constituição e Justiça da Assembleia Legislativa de Mato Grosso (ALMT). A escolha de Dilmar para presidir o colegiado gerou reação de Botelho, que buscava permanecer no comando da comissão.

Ao comentar o episódio, Mendes afirmou que situações desse tipo são comuns na política e podem ser resolvidas com diálogo.

"Houve um piripaque entre o Dilmar e o Botelho. Mas espero que no final fique tudo bem", declarou.

Durante a fala, o governador ressaltou que divergências entre aliados não são incomuns. "Muitas vezes as pessoas, amigos, têm uma divergência. Mas se aquilo que une é maior do que aquilo que separa, as pessoas podem voltar a ter boas relações", afirmou.

O atrito entre os dois parlamentares ganhou repercussão após críticas públicas feitas por Botelho.

O deputado apontou que mudanças na indicação para a CCJ teriam sido conduzidas sem consenso entre integrantes do grupo político.

Dilmar, por sua vez, demonstrou insatisfação com a reação do colega e admitiu a possibilidade de buscar novos caminhos políticos



Governador comenta atrito interno no União Brasil

fora do União Brasil. O deputado afirmou ter ficado "chateado" com a situação e disse estar interessado em "buscar seu espaço".

Mesmo diante da ten-

são, Mendes disse ter conversado com ambos os parlamentares para tentar reduzir o desgaste. Segundo ele, o clima já estaria mais tranquilo após as conversas.



Vice-governador nega e mantém projeto próprio

AGRICULTURA		PECUÁRIA		CONJUNTURA ECONÔMICA		Dólar Comercial		Dólar PTAX		Dólar Turismo		Euro Comercial		Euro x Dólar	
Cotação do dia: 02/03/2026		Cotação do dia: 02/03/2026		Cotação do dia: 27/02/2026		5,2645 +1,91%		5,2870 +1,67%		5,4658 +1,85%		6,1138 +1,05%		1,1575 -0,91%	
SOJA	Sapezal R\$/sc 98,10	BOI	Pontes e Lacerda R\$/@ 328,30	Cesta Básica	Cuiabá R\$ 801,39	Mega-Sena Concurso 2978		Quina Concurso 6965		Bolsa de Valores BVSP Bovespa IND					
MILHO	Diamantino R\$/sc 47,40	VACA	Barão de Melgaço R\$/@ 307,10	VBP MT	Mato Grosso R\$ bi 199,11	06 09 13 20 42 50	07 12 26 68 74	Pontos	Volume	Máxima (Dia)	Minima (Dia)	Variação			
ALGODÃO	Lucas do Rio Verde R\$/@ 107,63	LEITE	Nordeste R\$/l 1,90	Emp. Agro	Mato Grosso 437.174			182,710	29,96 bi	189.602,38	180.518,33	-3,48%			
FONTE:IMEA		FONTE:IMEA		FONTE:IMEA											

Tratores para aplicações especiais serão a novidade da LS Tractor

EXPODIRETO. Modelos R50 e R65 entregam eficiência e precisão nas diversas atividades especiais

ASSESSORIA DE IMPRENSA

Localizado no norte do Rio Grande do Sul, Não-Me-Toque se destaca como referência do agronegócio e na adoção de tecnologias avançadas. Com solos férteis, relevo favorável e clima propício, a região construiu uma agricultura altamente produtiva, baseada principalmente no cultivo de soja, milho e cereais de inverno, como trigo e aveia.

O perfil dos produtores é marcado por propriedades familiares e uso crescente de agricultura de precisão. O cooperativismo exerce papel estratégico nesse contexto, com destaque para a atuação da Cotrijal, que contribui para o desenvolvimento técnico e econômico local. Entre suas ações, realiza a Expodireto Cotrijal, uma das maiores feiras do setor da América Latina. Neste cenário altamente tecnificado e diversificado, outras cadeias produtivas vêm ganhando espaço e relevância estratégica, como por exemplo, a vitivinicultura e a avicultura, que embora distintas, apresentam grande potencial. Focados nessas atividades especiais, a LS Tractor, multinacional sul-coreana com coração brasileiro, escolheu a Expodireto Cotrijal, que acontece até esta sexta (13), para destacar seus equipamentos de maneira estratégica.

Entre as novidades da empresa está o trator R65, projetado para oferecer alto desempenho em propriedades que exigem precisão e versatilidade. O equipamento surge como uma solução versátil especialmente para os produtores de uvas e maçã que buscam eficiência operacional, conforto e segurança em todas as etapas do manejo em seus pomares ou parreiral. Com potência de 65 cv e motor LS diesel turbo de quatro cilindros, a máquina entrega a força necessária para executar tarefas essenciais no vinhedo e no pomar. "Entre elas, destaque para a pulverização, roçada entre as linhas, transporte de insumos e condução de implementos específicos, mantendo excelente controle mesmo em terrenos irregulares ou com declividade", explica, o consultor de marketing da LS Tractor, Astor Kilpp.

PRECISÃO ENTRE LINHAS

Uma das principais vantagens do modelo R65 tanto para a vitivinicultura como em pomares de macieiras é a transmissão LS Synchro Shuttle com 32 marchas à frente e 16 à ré, com reversor sincronizado aliado ao super-redutor (Creeper). Essa combinação permite deslocamentos em velocidades extremamente baixas e controladas, fundamentais para operações de-

licadas entre as linhas das culturas, reduzindo riscos de danos aos frutos e às plantas, aumentando a qualidade do manejo. "A tração 4x4 e com eixo dianteiro com sistema pivotado, garantem excelente manobrabilidade, em função do seu grau de esterçamento superior, facilitando o trabalho nessas áreas com espaço reduzido", diz Kilpp.

O sistema de levante hidráulico moderno, permite o uso dos diversos implementos indispensáveis nestas atividades na vitivinicultura e nos pomares de maçã. Além disso, a tomada de força independente com 5 opções de rotação 540, 540E, 540SE, 750 e 1000 rpm amplia a compatibilidade com diferentes implementos, o sistema de acionamento eletro hidráulico com 2 opções (Manual ou Automático), aumenta a eficiência operacional com a máxima segurança. A cabine original de fábrica é o diferencial mais importante, especialmente para este tipo de produção que necessita atividades com atomizadores com pulverizações frequentes para a proteção das plantas e dos frutos. "O ambiente fechado e protegido proporciona maior segurança principalmente contra a ação da névoa dos defensivos e a poeira, menor exposição ao sol, contribuindo diretamente para o bem-estar do operador", destaca o especialista.



Destaque para atuação na avicultura, vitivinicultura e cultivo de maçã

PRODUTORES RURAIS

Déficit de armazenagem compromete rentabilidade e logística em MT

DA REPORTAGEM

O crescimento contínuo da produção agrícola em Mato Grosso, líder nacional na produção de grãos, expõe um problema estrutural crítico: a capacidade de armazenagem não acompanha a expansão das lavouras. A insuficiência de silos e armazéns gera impactos diretos na logística, na rentabilidade do produtor e na segurança alimentar, obrigando muitos a vender a produção rapidamente, muitas vezes em condições desfavoráveis.

De acordo com a Associação dos Produtores de Soja e Milho de Mato Grosso (Aprosoja MT), mesmo com ganhos de produtividade e tecnologia, cerca de 50% da produção do estado não consegue ser armazenada,

forçando o escoamento imediato durante a colheita. O presidente da entidade, Lucas Costa Beber, explica que o déficit aliado a juros elevados limita a construção de novas estruturas.

"A necessidade de escoamento rápido pressiona os produtores a venderem em um curto espaço de tempo, favorecendo a redução dos preços e impactando diretamente a renda no campo", afirma Beber.

O vice-presidente da Aprosoja MT, Luiz Pedro Bier, alerta que o problema se intensifica nas áreas de expansão agrícola, como o Vale do Araguaia, onde a infraestrutura de armazenamento não acompanha o crescimento das lavouras. Além disso, a falta de energia elétrica de qualidade em muitos muni-



Falta de silos e armazéns pressiona produtores e reduz poder de negociação

cípios encarece a operação de armazéns com geradores e dificulta a expansão de novos investimentos.

Produtores relatam que a limitação de espaço prejudica a separação adequada dos grãos e reduz oportu-

nidades de comercialização em melhores condições. Para Vinicius Baldo, do núcleo de Água Boa, a falta de armazenamento compromete a gestão da colheita e aumenta perdas por grãos avariados ou ardidos.

PRAGAS E DOENÇAS

Como controlar a cigarrinha do milho e proteger a produtividade da lavoura

DA REPORTAGEM

A cigarrinha do milho (*Dalbulus maidis*) é uma praga que compromete o desenvolvimento vegetativo, prejudica a formação e enchimento das espigas e reduz o transporte de fotoassimilados, essenciais para o crescimento das plantas.

Entre os principais danos estão: redução significativa na produtividade; grãos chochos e plantas atrofiadas; forte desuniformidade no estado da lavoura. De acordo com especialistas da BioCAZ, sem manejo preventivo, o impacto da cigarrinha pode gerar perdas irreversíveis na produção do milho.

Áreas com restos culturais e milho voluntário funcionam como "ponte verde", permitindo que a cigarrinha jovem transmita doenças e aumente rapidamente a pressão de infecção. "Sem controle dessas áreas, o potencial produtivo da lavoura

será comprometido", alertam técnicos da BioCAZ. A recomendação é remover restos de plantas, realizar limpeza das áreas e adotar estratégias de manejo preventivo antes do plantio. O MIP é considerado a melhor abordagem para reduzir riscos e melhorar o controle da cigarrinha. Combine ferramentas biológicas, químicas e culturais; respeite a presença de inimigos naturais; monitore constantemente a população da praga; use produtos que atuem por contato ou infecção cuticular, integrando-os corretamente ao programa. Essa abordagem aumenta a eficácia do controle e reduz o risco de resistência da praga. Interromper o ciclo da cigarrinha é fundamental para proteger a lavoura. O BioCAZ Power, segundo a empresa, atua em contato direto e é eficaz mesmo em populações elevadas, resistindo ao ambiente do solo e à palhada.

MATO GROSSO

Governo credencia lotéricas para recebimento de tributos estaduais

DA REPORTAGEM

Os contribuintes de Mato Grosso voltarão a poder pagar tributos estaduais nas casas lotéricas. O Governo do Estado assinou o ato que credencia a rede lotérica da Caixa Econômica Federal para receber pagamentos de tributos e taxas estaduais.

A medida viabiliza que as unidades lotéricas voltem a receber pagamentos de tributos estaduais, ampliando os canais de arrecadação e facilitando o acesso da população aos serviços públicos, especialmente para cidadãos que preferem ou estão mais acostumados a realizar pagamentos de forma presencial.

Durante o evento, o governador Mauro Mendes destacou que a parceria amplia os pontos de pagamento disponíveis e traz mais comodidade para quem pre-

fere quitar suas contas fisicamente. "Essa é uma forma de economizar, gastar com eficiência. São 231 lotéricas espalhadas pelos municípios de Mato Grosso. O quanto isso é bom para o cidadão que prefere pagar fisicamente ter um local mais fácil para pagar suas taxas. Essa parceria com a Caixa é boa para todo mundo", afirmou.

O secretário de Estado de Fazenda, Rogério Gallo, ressaltou que, apesar do crescimento dos pagamentos digitais, ainda existe uma parcela da população que depende das unidades lotéricas para realizar seus pagamentos.

"As lotéricas estão nos 142 municípios do Estado de Mato Grosso. Obviamente, em algumas cidades maiores há mais casas lotéricas, e é uma rede super importante que hoje celebramos aqui com esse credencia-



Parceria amplia os pontos de pagamento em todos os municípios

mento. A maioria das taxas e tributos já é arrecadada por meio de pagamentos digitais, mas ainda temos uma parte da população que não

está adepta a esse tipo de pagamento e utiliza muito as redes lotéricas. Permitir isso também é uma ação social", destacou.



Especialistas destacam estratégias de manejo integrado

Reforma de pasto às margens de rio exige atenção à legislação ambiental

SPECTRAX. Professor explica importância de compreender os limites legais antes de qualquer intervenção

FOTO: DIVULGAÇÃO

ASSESSORIA DE IMPRENSA

Uma situação comum no meio rural – a reforma de um pasto às margens de um rio – pode se transformar em um passivo ambiental significativo quando realizada sem a devida observância da legislação.

O alerta é do professor, cientista e CEO da SpectraX, Dr. Carlos da Silva Jr., que tem reforçado a importância de compreender os limites legais antes de qualquer intervenção em áreas próximas a cursos d'água – inclusive com conteúdo dinâmico nas redes sociais.

A legislação brasileira estabelece faixas mínimas de proteção conhecidas como Áreas de Preservação Permanente (APPs), cuja largura varia conforme a dimensão do rio. Para cursos d'água com até 10 metros de largura, por exemplo, a faixa protegida é de 30 metros a partir da borda da calha do leito regular. Nessas áreas, qualquer intervenção (inclusive a reforma de pastagem) pode depender de autorização específica, com algumas exceções sobre áreas menores de 4 módulos fiscais e uso consolidado (anterior a julho de 2008).

Um dos pontos que mais geram dúvidas entre produtores é a ideia de que, por se tratar de “pasto velho” e não de vegetação nativa, a área estaria liberada para manejo irrestrito. Segundo o

professor, isso não procede. “A condição de APP é definida pela localização em relação ao curso d'água, não pelo tipo de cobertura vegetal existente no momento”, explica.

Ele também destaca que o monitoramento ambiental por satélite tornou-se rotina nos órgãos fiscalizadores. Alterações recentes na cobertura do solo são detectadas com rapidez, o que pode resultar em autuações, aplicação de multas e imposição de medidas de recuperação ambiental, caso a intervenção seja considerada irregular.

Outro aspecto relevante é a distinção entre áreas consolidadas e não consolidadas, tema que exige análise técnica e jurídica específica. Dependendo do histórico de ocupação e da data de consolidação, podem existir regras diferenciadas, mas isso não elimina a necessidade de avaliação prévia.

“A orientação central é clara: antes de gradear, replantar ou realizar qualquer movimentação de solo em áreas próximas a rios, é fundamental consultar profissionais habilitados e verificar a conformidade com o Código Florestal e normas complementares”.

SOBRE A SPECTRAX

A SpectraX é uma empresa especializada em monitoramento ambiental por sa-



Legislação brasileira estabelece faixas mínimas de proteção conhecidas como APPs

télite, inteligência territorial e análise geoespacial aplicada ao agronegócio e à governança ambiental. A companhia desenvolve algoritmos próprios capazes de identificar, mapear e acompanhar o uso e ocupação do solo com alta precisão, integrando dados de sensoriamento remoto a bases oficiais, como o sis-

tema PRODES, do INPE.

Entre suas frentes de atuação está o monitoramento da expansão agrícola, incluindo culturas como a soja na Amazônia Legal, cruzando informações produtivas com registros de desmatamento e autorizações ambientais. Por meio da plataforma ESG-SpectraX, a empresa gera

indicadores técnicos que permitem identificar áreas regulares, áreas com autorização oficial e eventuais situações de desconformidade com o Código Florestal e com acordos setoriais, como a Moratória da Soja.

Com base científica e metodologia auditável, a SpectraX transforma ima-

gens de satélite em dados estratégicos para produtores, traders, instituições financeiras, órgãos públicos e empresas que buscam segurança jurídica, rastreabilidade e conformidade ambiental. O objetivo é contribuir para decisões mais seguras, transparência no setor e valorização de quem cumpre a legislação.

L.R.VERDE

Mês da Água 2026 promove mobilização ambiental e amplia ações educativas

FOTO: ASCOM

DA REPORTAGEM

O Mês da Água 2026 já começou com uma ampla mobilização. Promovida pela Prefeitura de Lucas do Rio Verde, por meio do Serviço Autônomo de Água e Esgoto (SAAE), a iniciativa tem como objetivo fortalecer a conscientização da população sobre a importância da preservação dos recursos hídricos, do uso racional da água e da relação direta entre saneamento, saúde pública e qualidade de vida.

Durante todo o mês de março, será desenvolvido um conjunto integrado de ações envolvendo escolas, cooperativas escolares, idosos, motoristas e a comunidade em geral. As atividades foram planejadas para alcançar diferentes públicos, utilizando abordagens pedagógicas, artísticas, digitais e vivenciais, ampliando o debate ambiental e incentivando práticas sustentáveis no cotidiano.

A programação conta com o apoio das Secretarias de Educação, Esporte e Lazer, Cultura e Turismo, Assistência Social e Habitação, Infraestrutura e Obras e Segurança Pública. Por meio da Guarda



SAAE desenvolve atividades voltadas à conscientização ambiental

Civil Municipal, a Secretaria de Segurança dará suporte às ações realizadas em espaços públicos, contribuindo para a organização, segurança e orientação da população durante as atividades. Além dos apoiadores Sicedi e Saraguaia. A Semana da Água 2026 tem como objeti-

vo geral promover a educação ambiental e estimular o uso responsável da água e a preservação dos recursos hídricos do município. Entre os objetivos específicos estão sensibilizar a população sobre o uso consciente da água, estimular mudanças de comportamento em ambientes

escolares e comunitários, fortalecer a educação ambiental como ferramenta de transformação social, incentivar a participação ativa de escolas, idosos e comunidade, ampliar o vínculo institucional entre o SAAE e a população e utilizar diferentes linguagens para expandir o alcance das ações.

SORRISO

Até carcaça de moto foi descartada no Ecoponto da Noemia Dalmolin

DA REPORTAGEM

Ecoponto é lugar de: RE-CI-CLA-VEIS. Itens volumosos, sucatas, cacarecos, resto de móveis, resto de construção, carcaças de motos não podem ser colocados ali. Ecoponto não é lixão.

Mais uma vez, a equipe do Eco Sorriso, órgão da Prefeitura que reúne as ações de sustentabilidade, deparou-se, nesta quarta-feira (4 de março), com uma cena triste: em frente ao contêiner do Ecoponto da Noemia Dalmolin, tinha de tudo: bola velha, restos vegetais, forro de PVC e... até uma carcaça de moto.

Além de dar mau exemplo, a pessoa, ou as pessoas, que fizeram este descarte irregular cometeram crime ambiental, de acordo com a Lei nº 9.605/1998. A Polícia Militar já esteve no local e as imagens das câmeras de segurança serão analisadas para identificação de quem fez o descarte.

No ecoponto, só podem ser colocados os seguintes itens: embalagens de plástico, papel, papelão, metal (alumínio, ferro, cobre), sacos plásticos, isopor, embalagens tetra pak (caixinhas de suco e leite), e vidro. Todos os recicláveis devem estar sem resto de alimentos, e, no caso, do vidro, deve ser colocado

com cuidado para evitar acidentes na coleta.

Na Zona Leste, os materiais que podem ter ainda outra chance na indústria da reciclagem podem ser entregues no ecoponto ao lado da Escola Municipal Flor do Amanhã e na Praça da Integração. Na Zona Oeste, há este ecoponto disponível, na Avenida Noêmia Tonello Dalmolin. Na Zona Sul, há um ecoponto na frente do Centro de Eventos Ari José Riedi.

Confira aqui como funciona cada coleta: Coleta de Resíduos Volumosos: É coleta feita de acordo com um calendário específico, e que passa, mais ou menos, a cada dois meses em cada setor. Nesta modalidade, são retirados itens como eletrodomésticos velhos e inservíveis e os resíduos sólidos provenientes da limpeza de jardim.

Coleta Seletiva: É a coleta do que não é lixo e pode ter vida nova na indústria. São os chamados materiais recicláveis, como papel, papelão, plástico, alumínio (e outros metais), e isopor. Esta coleta é feita uma vez por semana, de acordo com calendário que está um tantinho mais abaixo. Coleta de lixo doméstico: Esta é a coleta do lixo, que leva para o aterro sanitário os resíduos como restos de alimentos e dejetos.

FOTO: DIVULGAÇÃO



Polícia foi acionada e imagens estão sendo analisadas

SESSÃO

AL aprova gabinete voltado à proteção das mulheres e avança com 65 projetos

FOTO: ANGELO VARELA

DA REPORTAGEM

Com 65 projetos em pauta, os deputados estaduais realizaram duas sessões ordinárias quarta (4), na Assembleia Legislativa, para dar celeridade às votações e limpar a pauta. Entre as matérias aprovadas está o Projeto de Lei Complementar nº 5/2026, que institui o Gabinete de Enfrentamento à Violência de Gênero contra a Mulher (GEVM).

A proposta, aprovada em 1ª e 2ª votações, altera a Lei Complementar 612/2019, que trata da organização administrativa do Poder Executivo, criando o GEVM, vinculado à Casa Civil. A nova estrutura terá como atribuições articular e integrar ações de enfrentamento à violência contra a mulher, concentrar informações sobre políticas públicas na área, fortalecer a comunicação com a sociedade civil e pro-

mover a integração entre os Poderes e instituições, inclusive incentivando operações e ações policiais relacionadas ao tema.

O apoio da ALMT à criação do gabinete reforça as ações de combate à violência contra a mulher, dando condições de o Estado ampliar a rede de proteção às vítimas. Também foi aprovado, em 1ª votação, o Projeto de Lei nº 1361/2025 (Mensagem 116/25), que altera a Lei nº 12.774/2024, referente à exigência de taxas no Departamento Estadual de Trânsito (Detran/MT) e no Corpo de Bombeiros.

Os parlamentares aprovaram ainda, em 1ª e 2ª votações, o Projeto de Lei nº 141/2026, de autoria do Tribunal de Contas do Estado (TCE/MT), que autoriza a instituição do Programa de Aposentadoria Incentivada (PAI) para servidores efetivos e estáveis da Corte.



Gabinete de Enfrentamento à Violência de Gênero contra a Mulher é aprovado

CBF realiza sorteio; Cuiabá e Primavera conhecem adversários

COPA VERDE. Novo formato garante vaga ao Campeão na Copa do Brasil 2027

FOTO: DIVULGAÇÃO

DA REPORTAGEM

Cuiabá e Primavera conheceram seus adversários na disputa da Copa Centro-Oeste, bloco que integra a reformulada Copa Verde. A competição terá os jogos transmitidos pelo Canal do Benja e SportyNet.

O Departamento de Competições da Confederação Brasileira de Futebol realizou nesta semana, na sede da entidade no Rio de Janeiro (RJ), o sorteio dos grupos regionais da Copa Verde 2026.

O evento também definiu as chaves da Copa do Nordeste e da Copa Sul-Sudeste, marcando oficialmente o início do novo calendário regional do futebol brasileiro. Confirma os grupos.

No Grupo A estão: Operário-MS, Primavera, Vila Nova-GO, Capital-DF, Rio Branco-ES e Araguaína-TO. No Grupo B estão: Cuiabá, Atlético Goianiense, Gama-DF, Porto Vitória-ES, Tocantinópolis-TO e Anápolis-GO.

NOVO FORMATO

A principal novidade da temporada é o retorno das tradicionais Copas Norte e Centro-Oeste, que não eram disputadas há 24 anos. A Copa Verde passa a funcionar como uma competição integrada, reunindo 24 clubes divididos em dois blocos regionais: Copa Norte (12 equipes); Copa Centro-Oeste (12 equipes).

Na 1ª Fase, os quatro grupos com seis clubes cada (dois da Copa Norte e dois da Copa Centro-Oeste), com jogos em turno único dentro da chave. Serão 60 partidas nesta etapa. Na 2ª Fase, as quartas de final, equivalem às semifinais regionais, disputadas em jogo único. A 3ª Fase, semifinais, correspondem às finais da Copa Norte

e da Copa Centro-Oeste, com jogos de ida e volta. A 4ª Fase é a final da Copa Verde: confronto em ida e volta entre os campeões da Copa Norte e da Copa Centro-Oeste.

Ao todo, a competição terá 70 partidas em dez datas. Cada clube disputará no mínimo seis jogos, podendo chegar a dez partidas no caso dos finalistas. O peso esportivo da edição 2026 é ainda maior: os campeões da Copa Norte e da Copa Centro-Oeste garantem vaga direta na terceira fase da Copa do Brasil de 2027, além de disputarem a final da própria Copa Verde.

REPRESENTATIVIDADE MATO-GROSSENSE

Os dois representantes de Mato Grosso vivem um inferno astral. O Cuiabá, dominante no cenário estadual e frequentador até da elite nacional, em 2026 vai para seu segundo ano consecutivo na Série B.

No Campeonato Mato-grossense, não conquista a competição desde 2024, amargando inclusive uma vexatória eliminação neste ano ao perder para o Sport Sinop nas quartas de final. Na Copa do Brasil, foi eliminado pelo Santa Catarina nos pênaltis, na última quarta, após segurar a vitória de 1x0 até os 50 do segundo tempo, quando levou o empate.

Já o Primavera foi campeão estadual em 2025, mas rebaixado no ano seguinte com uma campanha fraca: em 9 jogos, venceu apenas um e empatou 7. Foi rebaixado pelos critérios de desempate – justamente o número de vitórias. Na Copa do Brasil, até avançou à segunda fase depois de eliminar o Bragantino/PA, mas parou logo em seguida diante do Atlético/GO.



Sorteio na CBF

O DIGITAL É PASSAGEIRO O PATRIMÔNIO É ETERNO

**NO MERCADO IMOBILIÁRIO, O VALOR ESTÁ NO QUE É SÓLIDO
NINGUÉM CONSTRÓI UM LEGADO SOBRE O QUE DESAPARECE EM 24 HORAS
ENQUANTO VÍDEOS E REDES SOCIAIS ENTREGAM DISTRAÇÕES MOMENTÂNEAS
O JORNAL IMPRESSO ENTREGA PRESENÇA**

A autoridade de quem edifica o futuro sobre o papel
Para quem busca solidez em um mundo de incertezas.

DIÁRIO DO ESTADO MT

O Jornal diário do Mato Grosso

EDITAL DE CONVOCAÇÃO ASSEMBLÉIA GERAL ORDINÁRIA DA COOPERLPHA COOPERATIVA DE GRÃOS CNPJ 56.223.609/0001-84

A COOPERLPHA – COOPERATIVA DE GRÃOS, por seu Presidente, no uso de suas atribuições estatutárias, especificamente em seu Art. 21, convoca todos os Associados, que nesta data totalizam 33 (trinta e três) membros em condições de votar, para a Assembleia Geral Ordinária, a ser realizada presencialmente, conforme as informações abaixo: Data: 17 de março de 2026. Local: Sede da cooperativa, localizada da Avenida Mutum, nº 363 S, Sala 01, Comercial José Aparecido Ribeiro, no município de Nova Mutum, Estado de Mato Grosso. Horário: Às 13:00 horas, em primeira convocação, com a presença de 2/3 dos cooperados presentes; em segunda convocação às 14:00 horas, com metade mais um dos associados e, em terceira e última convocação, as 15:00 horas com o quórum mínimo de 10 (dez) cooperados presentes; a fim de deliberarem sobre a seguinte ORDEM DO DIA: I. Prestação de contas da Diretoria, acompanhada do parecer do Conselho Fiscal, relativas ao exercício de findo do ano de 2025, compreendendo: a) Relatório de Gestão; b) Balanço Patrimonial; c) Demonstrativo das sobras apuradas ou perdas decorrentes da insuficiência das contribuições para a cobertura das despesas da sociedade; d) Demais demonstrações contábeis obrigatórias, previstas nas Normas Brasileiras de Contabilidade; e) Parecer do Conselho Fiscal. f) Plano de atividades da Cooperativa para o exercício seguinte, com o respectivo orçamento de receita e despesa. II. Destinação das sobras apuradas ou rateio das perdas, deduzindo-se, no primeiro caso, as parcelas para os fundos obrigatórios; III. Eleição e posse dos componentes da Diretoria; IV. Eleição e posse dos componentes do Conselho Fiscal; V. Fixar, em níveis módicos e quando for o caso, pró-labore ou verba de representação para a Diretoria Executiva, bem como o valor da cédula de presença para os demais membros da Diretoria e do Conselho Fiscal, pelo comparecimento às respectivas reuniões. VI. Quaisquer assuntos de interesse dos Cooperados.

Nova Mutum/MT, 26 de fevereiro de 2026.
José Eduardo de Macedo Soares Junior
Diretor Presidente

EDITAL DE CONVOCAÇÃO ASSEMBLÉIA GERAL ORDINÁRIA DA COOPERATIVA DE AGRONEGÓCIOS DO MATO GROSSO - COOPERMT. CNPJ 62.564.740/0001-08

A COOPERATIVA DE AGRONEGÓCIOS DO MATO GROSSO - COOPERMT, por seu Presidente, no uso de suas atribuições estatutárias, especificamente em seu Art. 21, convoca todos os Associados, que nesta data totalizam 263 (duzentos e sessenta e três) membros em condições de votar, para a Assembleia Geral Ordinária, a ser realizada presencialmente, conforme as informações abaixo: Data: 19 de março de 2026. Local: Rua João Pedro Moreira de Carvalho, nº 3230, Sala 06, Setor Industrial, no município de Sinop, Estado de Mato Grosso, CEP 78.557-102. Horário: Às 12:00 horas, em primeira convocação, com a presença de 2/3 dos cooperados presentes; em segunda convocação às 13:00 horas, com metade mais um dos associados e, em terceira e última convocação, as 14:00 horas com o quórum mínimo de 10 (dez) cooperados presentes; a fim de deliberarem sobre a seguinte ORDEM DO DIA: 1. Prestação de contas da Diretoria acompanhada do parecer do Conselho Fiscal, relativas ao exercício de 2025, compreendendo: a) Relatório da Gestão; b) Balanço Geral; c) Demonstração das sobras apuradas, ou perdas decorrentes da insuficiência das contribuições para cobertura das despesas da Sociedade; d) Demais demonstrações contábeis obrigatórias, previstas nas Normas Brasileiras de Contabilidade; e) Parecer do Conselho Fiscal; f) Plano de atividade da Sociedade para o exercício seguinte. 2. Destinação das sobras apuradas ou rateio das perdas, após a dedução dos fundos obrigatórios; 3. Eleição e posse dos membros do Conselho Fiscal; 4. Fixação do valor do pró-labore ou verba de representação para a Diretoria Executiva, bem como o valor da cédula de presença para os demais membros do Conselho de Administração e do Conselho Fiscal, pelo comparecimento às respectivas reuniões; 5. Outros assuntos de interesse do quadro social.

Sinop – MT, 26 de fevereiro de 2026.
RAFAEL LODI
Presidente

COOPERATIVA AGRÍCOLA DOS PRODUTORES DE ALGODÃO DE LUCAS DO RIO VERDE - COOPAL CNPJ 31.692.245/0001-50

EDITAL DE CONVOCAÇÃO DE ASSEMBLÉIA GERAL ORDINÁRIA O Sr. Luiz Carlos Nava, Diretor Presidente da Cooperativa Agrícola dos Produtores de Algodão de Lucas do Rio Verde - COOPAL, inscrita no CNPJ sob nº 31.692.245/0001-50, com sede na Avenida das Acácias, nº 911 W, bairro Bandeirantes em Lucas do Rio Verde – MT, no uso de suas atribuições estatutárias, convoca todos os associados em número total de 37 (trinta e sete) com direito a voto, para se reunirem em Assembleia Geral Ordinária a ser realizada conforme descrição a seguir: DATA: 27/03/2026. LOCAL: Rodovia Isidoro Pivetta, KM 4,6 a direita, S/N, zona rural – na sala de reuniões da empresa Nutriverde, em razão da falta de espaço que comporte a acomodação de todos associados na sede da cooperativa. HORÁRIO: Às 16:00 horas em primeira convocação com a presença de no mínimo 2/3 do número de associados; Às 17:00 horas em segunda convocação com a presença de metade mais 1 (um) dos associados; Às 18:00 horas em terceira e última convocação com a presença de no mínimo 10 (dez) dos associados; para deliberarem sobre a seguinte ORDEM DO DIA: I. Prestação de Contas da Diretoria acompanhada do parecer do Conselho Fiscal, do Exercício encerrado em 31/12/2025, compreendendo: a) Relatório da Gestão; b) Balanço; c) Demonstração das sobras apuradas ou perdas decorrentes da insuficiência das contribuições para cobertura das despesas da Sociedade; d) Demais demonstrações contábeis obrigatórias, previstas nas Normas Brasileiras de Contabilidade; e) Parecer da Auditoria Independente; f) Parecer do Conselho Fiscal; g) Plano de atividade da Sociedade para o exercício seguinte com o respectivo orçamento de receita e despesa. II. Destinação das sobras apuradas ou rateio das perdas deduzindo-se, no primeiro caso, as parcelas para os fundos obrigatórios; III. Eleição e posse dos componentes da Diretoria; IV. Eleição e posse dos componentes do Conselho Fiscal; V. Fixar, em níveis módicos e quando for o caso, pró-labore ou verba de representação para a Diretoria Executiva, bem como o valor da cédula de presença para os demais membros da Diretoria e do Conselho Fiscal, pelo comparecimento às respectivas reuniões; VI. Quaisquer assuntos de interesses sociais. Lucas do Rio Verde (MT), 02 de março de 2026.

LUIZ CARLOS NAVA
Diretor Presidente

Estado de Mato Grosso
Prefeitura Municipal de Juara
Secretaria Municipal de Administração
Departamento de Licitação e Contrato

EXTRATO ADITIVOS MÊS FEVEREIRO DE 2026

EXTRATO DÉCIMO PRIMEIRO TERMO ADITIVO, AO CONTRATO Nº 289/2024 CONCORRÊNCIA ELETRÔNICA Nº 0012024

Contratante: MUNICÍPIO DE JUARA/MT, pessoa jurídica de direito público interno, inscrita no CNPJ/MF sob nº 15.072.663/0001-99, com sede na Rua Niterói, nº 81-N, centro, nesta cidade de Juara/MT, neste ato devidamente representado pelo Prefeito Municipal, Sr. Valdínei Holanda Moraes, portador da Cédula de Identidade nº 6'XXXXB SSPMT e inscrito no CPF/MF sob o nº 2'XX-XXX-XXX-X7.

Contratada: TERRAPAVI TERRAPLANAGEM E PAVIMENTAÇÃO LTDA, pessoa jurídica de direito, inscrita no CNPJ/MF sob nº 21.481.259/0001-71, com sede na Rua Torquato Bahia Nº 15, Edif. Amerino Portugal, Sala 403, Comercio, na cidade SalvadorIBA, neste ato representada pelo sócio proprietário senhor, Luis Fernando Leal da Silva, brasileiro, Solteiro, residente e domiciliado na Rua Caetano Moura 609, Edif. Arlene, Apt. 802, Federação, Salvador/BA, portador da C.I. RG. nº 3'XXX8 OAB/BA e CPF nº 5'XX-XXX-XXX-X0.

Objeto: CONTRATAÇÃO DE EMPRESA ESPECIALIZADA PARA OBRA DE PAVIMENTAÇÃO ASFÁLTICA E DRENAGEM PLUVIAL EM VIAS URBANAS, NOS BAIRROS JARDIM CONTINENTAL E JARDIM PRIMAVERA II. ESPECIFICAÇÃO: APLICAÇÃO DE MICROREVESTIMENTO A FRIO EM DIVERSAS VIAS, NOS TRECHOS: RUA FLORIANÓPOLIS -T1 A T3, RUA PORTO ALEGRE, RUA JOACABA -T1 A T3, RUA CONCORDIA -T1 A T3, RUA RINO GUINZA -T1 E T3, RUA SÃO PAULO -T1 E T2, RUA JOSÉ MARTINS, RUA PIRACICABA, RUA ANGRA DOS REIS E RUA BAURU. COORDENADA DA RUA PRINCIPAL: RUA SÃO PAULO - T2; COORDENADA INICIAL: 11°15'27.01"S; 57°30'15.07"O, COORDENADA FINAL: 11°15'33.04"S; 57°30'03.04"O, TOTALIZANDO UMA ÁREA DE 19.939,59M². NO MUNICÍPIO DE JUARA-MT, CONFORME TERMO DE CONVÊNIO Nº 2462/2023 - PROCESSO SINFRA - PRO 2022/05294, em atendimento à Secretaria Municipal de Cidade.

Finalidade: PRORROGAÇÃO DO PRAZO DE EXECUÇÃO DA OBRA, para 180 (cento e oitenta) dias, conforme solicitação da Secretaria Municipal de Cidade, memorando nº 033/SMC/2026.

Vigência: Este instrumento entra em vigor a partir da data de assinatura com validade até 02/08/2026.

Assinatura: 03 de fevereiro de 2026.

Estado de Mato Grosso
Prefeitura Municipal de Juara
Secretaria Municipal de Administração
Departamento de Licitação e Contrato

EXTRATO CONTRATO Nº 394/2026 INEXIGIBILIDADE Nº 002/2026

Parceiro Público: MUNICÍPIO DE JUARA/MT, pessoa jurídica de direito público interno, inscrita no CNPJ/MF sob nº 15.072.663/0001-99, com sede na Rua Niterói, nº 81-N, centro, nesta cidade de Juara/MT, neste ato devidamente representado pelo Prefeito Municipal, Sr. Valdínei Holanda Moraes, brasileiro, portador da Cédula de Identidade nº 6'XXXXB SSPMT e inscrito no CPF/MF sob o nº 2'XX-XXX-XXX-X7, residente e domiciliado no Município de Juara/MT, denominado CONTRATANTE.

Parceira: IMPERIAL CONSULTORIA, TELECOMUNICAÇÕES E RADIOFUSÃO LTDA, inscrita com o CNPJ sob o nº 19.398.678/0001-28, endereçada à Av. terceira avenida bloco 99A/11209 - 1100A, Loja 01 parte 24, Núcleo Sanderiano, CEP: 71.720-555, Brasília/DF, representada neste ato por sua Responsável Legal, o Sr. Ângela Rufino dos Santos, portador do CPF XXX.261.341-XX e do RG. XXX08XX-SESP-DF, denominada CONTRATADA.

Objeto: SERVIÇOS DE ASSESSORIA CONTINUADA PARA O ACOMPANHAMENTO DA TRAMITAÇÃO DE PROJETOS, CONVÊNIO E DEMAIS ASSUNTOS DE INTERESSE DO MUNICÍPIO DE JUARA/MT JUNTO À CÂMARA DOS DEPUTADOS, SENADO E MINISTÉRIO EM BRASÍLIA/DF. DISTRIBUIR E PROTOCOLAR DOCUMENTOS NOS SEUS RESPECTIVOS ENTENDOS, CONFORME SOLICITADO E ACOMPANHAR O TRAMITE DOS MESMOS, OBJETIVANDO DESSA FORMA A CAPTAÇÃO DE RECURSOS PARA O MUNICÍPIO.

Valor Global: R\$ 30.000,00 (trinta mil reais).

Vigência: O prazo de vigência da contratação será de 12 (doze) meses, contados a partir da data de assinatura do contrato, sendo assim vigorará até 10.02.2027.

Assinatura: 10 de fevereiro de 2026

RIBEIRO MADEIRAS LTDA (CNPJ 52.478.535/0001-76), torna público que requerujeiro junto à SEMA - MT a LICENÇA AMBIENTAL SIMPLIFICADA (LAS), localizada na Rua Paranavai, 138W no Bairro Cidade Bela no município de Nova Mutum - MT, para atividade de Comércio e Beneficiamento de Madeiras, com ponto nas Coordenadas Geográficas: Latitude 13°51'12"S e Longitude 56°05'21"W

Transforme sua imobiliária em uma máquina de vendas online.

Wung | Imob

Atendimento personalizado e tecnologia para a sua imobiliária.

Wung | Imob

ESTADO DE MATO GROSSO PREFEITURA MUNICIPAL DE SANTA CARMEM EXTRATO DE CONTRATO Nº 0645924-3 – FINISA

Contratante: Município De Santa Carmem/Mt, Cnpj Nº 37.465.283/0001-57. Contratada: Caixa Econômica Federal – Caixa, Cnpj Nº 00.360.305/0001-04. Objeto: Contratação De Operação De Crédito No Âmbito Do Programa De Financiamento À Infraestrutura E Ao Saneamento – Finisa, Destinada Ao Financiamento De Despesas De Capital. Valor: R\$ 20.000.000,00 (Vinte Milhões De Reais). Destinação Dos Recursos: Aquisição De Máquinas E Equipamentos, Pavimentação ASFáltica, Drenagem De Águas Pluviais, Sinalização Viária Em Estradas Vicinais E Ampliação/Reformas De Praças Públicas. Prazo: 120 (Cento E Vinte) Meses, Sendo 12 (Doze) Meses De Graça E 108 (Cento E Oito) Meses De Amortização. Garantia: Garantia Da União. Base Legal: Lei Complementar Nº 101/2000, Resolução Cmn Nº 4.995/2022 E Lei Municipais Nº 01046/2025, 01039/2025, 01050/2025 E 01038/2025. Data Da Assinatura: 04/03/2026. Santa Carmem/MT, 04 De Março De 2026.

ESTADO DE MATO GROSSO PREFEITURA MUNICIPAL DE LUCAS RIO VERDE CONVOCAÇÃO PARA RETORNO DA SESSÃO DO EDITAL DE PREGÃO ELETRÔNICO Nº 082/2025

A Agente de Contratação da Prefeitura Municipal de Lucas do Rio Verde MT, designado pela portaria Nº 1041 de 15 de Maio de 2025, CONVOCA as empresas que participaram do Pregão Eletrônico com Registro de Preços para aquisição de veículos para atender as necessidades da frota da Secretaria Municipal de Saúde de Lucas do Rio Verde-MT, para o retorno da sessão pública eletrônica que ocorrerá no dia 06/03/2026 às 09:00 horas (horário de Mato Grosso) que ocorrerá na plataforma da BLL.

Lucas do Rio Verde MT, 05 de março de 2026.

SIRLEI AMARO DA SILVA
AGENTE DE CONTRATAÇÃO

ESTADO DE MATO GROSSO PREFEITURA MUNICIPAL DE NOVA UBIATÁ PREGÃO ELETRÔNICO Nº 006/2026 SRP RESULTADO E HOMOLOGAÇÃO

O município de Nova Ubiatá-MT, torna público que no Pregão Eletrônico nº 006/2026, julgamento realizado no dia 18/02/2026, às 09:00 horas de Brasília DF, tendo como objeto o registro de preços para futura e eventual aquisição de mudas de flores e plantas ornamentais, adjudicada em 03/03/2026 e homologada em 05/03/2026, sagrou-se vencedora do certame as empresas ES.845.938 ESPACO PLANTAS E SERVICOS LTDA, SPASSO VERDE COMERCIO DE PLANTAS E SERVICOS LTDA.

Nova Ubiatá MT, 05 de março de 2026.

Ronaldo Marsura Verni
Secretário de Administração

CÂMARA MUNICIPAL DE NOVA UBIATÁ – MT EXTRATOS DE CONTRATOS

TERCEIRO TERMO ADITIVO AO CONTRATO Nº 005/2023 – DATA: 27/02/2026 – OBJETIVO: A PRORROGAÇÃO DE VIGÊNCIA E AUMENTO DE META FÍSICA DE 15% DO VALOR - CONTRATADO: GILMAR OTTO SCHANNE LTDA – CNPJ Nº 10.676.756/0001-09 – PRAZO DE VIGÊNCIA: 01/03/2027 - VALOR GLOBAL R\$ R\$ 28.431,24.

SEGUNDO TERMO ADITIVO AO CONTRATO Nº 001/2024 – DATA: 27/02/2026 – OBJETIVO: PRORROGAÇÃO DE VIGÊNCIA E REAJUSTE DE VALOR COM BASE O ÍNDICE DO INPC - CONTRATADO: VIVLIA ASSESSORIA EMPRESARIAL LTDA – CNPJ Nº 17.053.211/0001-95 – PRAZO DE VIGÊNCIA: 08/03/2027 - VALOR GLOBAL R\$ 20.013,00.

PRIMEIRO TERMO ADITIVO AO CONTRATO Nº 004/2025 – DATA: 27/02/2026 – OBJETIVO: PRORROGAÇÃO DA VIGÊNCIA CONTRATUAL E VALOR - CONTRATADO: P. BELO VIAGENS E TURISMO LTDA – CNPJ Nº 43.503.560/0001-71 – PRAZO DE VIGÊNCIA: 14/03/2027 - VALOR GLOBAL R\$ 58.000,00.

PREFEITURA MUNICIPAL DE NOVA XAVANTINA – MT HOMOLOGAÇÃO- PREGÃO ELETRÔNICO Nº 035/2.025

A Prefeitura Municipal de Nova Xavantina – MT, através de sua Pregoeira, vem a público divulgar a HOMOLOGAÇÃO da licitação na modalidade Pregão Eletrônico nº 035/2.025, o qual teve por Objeto: CONTRATAÇÃO DE EMPRESA ESPECIALIZADA NA PRESTAÇÃO DE SERVIÇOS TÉCNICOS DE PLANEJAMENTO, ORGANIZAÇÃO E EXECUÇÃO DE CONCURSO PÚBLICO DE PROVAS E TÍTULOS, VISANDO À SELEÇÃO DE CANDIDATOS PARA FORMAÇÃO DE CADASTRO DE RESERVA EM CARGOS DE NÍVEL FUNDAMENTAL, MÉDIO E SUPERIOR DO QUADRO PERMANENTE DA PREFEITURA MUNICIPAL DE NOVA XAVANTINA-MT, COMPREENDENDO O FORNECIMENTO DE RECURSOS MATERIAIS E HUMANOS E A EXECUÇÃO DE TODAS AS ATIVIDADES RELACIONADAS, INCLUINDO, ENTRE OUTRAS, A ELABORAÇÃO, IMPRESSÃO, APLICAÇÃO E CORREÇÃO DAS PROVAS, BEM COMO TODA A LOGÍSTICA NECESSÁRIA À REALIZAÇÃO DO CERTAME. Empresa habilitada e vencedora/detentora: PASSAPORTE PDH - SELEÇÃO E DESENVOLVIMENTO HUMANO, ASSESSORIA E CONSULTORIA TECNICA LTDA, inscrita no CNPJ nº 13.044.558/0001-10, com o valor global de R\$ 54.000,00 (cinquenta e quatro mil reais).

Nova Xavantina – MT, 05 de março de 2.026.
Marina Angélica Marca
Pregoeira

Estado de Mato Grosso
Prefeitura Municipal de Juara
Secretaria Municipal de Administração
Departamento de Licitação e Contrato

EXTRATO ADITIVOS MÊS FEVEREIRO DE 2026

EXTRATO DÉCIMO PRIMEIRO TERMO ADITIVO, AO CONTRATO Nº 289/2024 CONCORRÊNCIA ELETRÔNICA Nº 0012024

Contratante: MUNICÍPIO DE JUARA/MT, pessoa jurídica de direito público interno, inscrita no CNPJ/MF sob nº 15.072.663/0001-99, com sede na Rua Niterói, nº 81-N, centro, nesta cidade de Juara/MT, neste ato devidamente representado pelo Prefeito Municipal, Sr. Valdínei Holanda Moraes, portador da Cédula de Identidade nº 6'XXXXB SSPMT e inscrito no CPF/MF sob o nº 2'XX-XXX-XXX-X7.

Contratada: TERRAPAVI TERRAPLANAGEM E PAVIMENTAÇÃO LTDA, pessoa jurídica de direito, inscrita no CNPJ/MF sob nº 21.481.259/0001-71, com sede na Rua Torquato Bahia Nº 15, Edif. Amerino Portugal, Sala 403, Comercio, na cidade SalvadorIBA, neste ato representada pelo sócio proprietário senhor, Luis Fernando Leal da Silva, brasileiro, Solteiro, residente e domiciliado na Rua Caetano Moura 609, Edif. Arlene, Apt. 802, Federação, Salvador/BA, portador da C.I. RG. nº 3'XXX8 OAB/BA e CPF nº 5'XX-XXX-XXX-X0.

Objeto: CONTRATAÇÃO DE EMPRESA ESPECIALIZADA PARA OBRA DE PAVIMENTAÇÃO ASFÁLTICA E DRENAGEM PLUVIAL EM VIAS URBANAS, NOS BAIRROS JARDIM CONTINENTAL E JARDIM PRIMAVERA II. ESPECIFICAÇÃO: APLICAÇÃO DE MICROREVESTIMENTO A FRIO EM DIVERSAS VIAS, NOS TRECHOS: RUA FLORIANÓPOLIS -T1 A T3, RUA PORTO ALEGRE, RUA JOACABA -T1 A T3, RUA CONCORDIA -T1 A T3, RUA RINO GUINZA -T1 E T3, RUA SÃO PAULO -T1 E T2, RUA JOSÉ MARTINS, RUA PIRACICABA, RUA ANGRA DOS REIS E RUA BAURU. COORDENADA DA RUA PRINCIPAL: RUA SÃO PAULO - T2; COORDENADA INICIAL: 11°15'27.01"S; 57°30'15.07"O, COORDENADA FINAL: 11°15'33.04"S; 57°30'03.04"O, TOTALIZANDO UMA ÁREA DE 19.939,59M². NO MUNICÍPIO DE JUARA-MT, CONFORME TERMO DE CONVÊNIO Nº 2462/2023 - PROCESSO SINFRA - PRO 2022/05294, em atendimento à Secretaria Municipal de Cidade.

Finalidade: PRORROGAÇÃO DO PRAZO DE EXECUÇÃO DA OBRA, para 180 (cento e oitenta) dias, conforme solicitação da Secretaria Municipal de Cidade, memorando nº 033/SMC/2026.

Vigência: Este instrumento entra em vigor a partir da data de assinatura com validade até 02/08/2026.

Assinatura: 03 de fevereiro de 2026.

Estado de Mato Grosso
Prefeitura Municipal de Juara
Secretaria Municipal de Administração
Departamento de Licitação e Contrato

EXTRATO SETIMO TERMO ADITIVO, AO CONTRATO Nº 229/2024 TOMADA DE PREÇOS Nº 016/2023

Contratante: MUNICÍPIO DE JUARA/MT, pessoa jurídica de direito público interno, inscrita no CNPJ/MF sob nº 15.072.663/0001-99, com sede na Rua Niterói, nº 81-N, centro, nesta cidade de Juara/MT, neste ato devidamente representado pelo Prefeito Municipal, Sr. Valdínei Holanda Moraes, portador da Cédula de Identidade nº 6'XXXXB SSPMT e inscrito no CPF/MF sob o nº 2'XX-XXX-XXX-X7.

Contratada: J J SILVA CONSTRUTORA LTDA, CNPJ nº 28.358.805/0001-20, estabelecida na cidade de Nobres/MT, localizada na Av. Marechal Rondon nº 465, Centro, neste ato representada pelo Sr. Joel Junior da Silva Filho, inscrito no CPF sob o nº XXX.511.911-XX, brasileiro, casado, empresário, portador da Cédula de Identidade nº X6744994-X SEJSP/MT, residente e domiciliado em Av. Marechal Rondon, nº 465, Centro, Nobres/MT.

Objeto: CONTRATAÇÃO DE EMPRESA ESPECIALIZADA NA EXECUÇÃO DE OBRA DE CONSTRUÇÃO DE ESCOLA - 04 SALAS- FAZENDA MONTE AZUL - PROJETO FNDE, CONFORME TERMO DE COMPROMISSO PAR Nº 29755/2014, em Atendimento à Secretaria Municipal de Educação.

Finalidade: PRORROGAÇÃO DE VIGÊNCIA CONTRATUAL para 60 dias, sem acréscimo de valores, conforme solicitação da Secretaria Municipal de Cidade, memorando nº 073/SMC/2026.

Vigência: Este instrumento entra em vigor a partir da data de assinatura e vigorará até 24/04/2026.

Assinatura: 23 de fevereiro de 2026.

PREFEITURA DE PORTO ESPERIDIÃO AVISO DE HOMOLOGAÇÃO INEXIGIBILIDADE 03/2026

A prefeitura de Porto Esperidião torna público a HOMOLOGAÇÃO DA INEXIGIBILIDADE 03/2026. DO OBJETO: AQUISIÇÃO DE SOFTWARES PARA DESENVOLVIMENTO, LEITURA E ANÁLISE DE PROJETOS ARQUITETÔNICOS E TOPOGRÁFICOS PARA ATENDER O SETOR DE ENGENHARIA, URBANISMO, DEFESA E PROTEÇÃO CIVIL DO MUNICÍPIO DE PORTO ESPERIDIÃO - MT. Em favor de: TOTALCAD COMERCIO E SERVIÇOS EM INFORMÁTICA LTDA – CPF 08.175.591/0001-40. Valor total de R\$ 21.736,00 (vinte e um mil, setecentos e trinta e seis reais).

Porto Esperidião-MT, 05 de março de 2026

ODIRLEI QUEIROZ FARIA
PREFEITO.

Ronaldo
CHURRASQUEIRO

CHURRASCO PERFEITO PARA SEU EVENTO!

ATENDEMOS TODO TIPO DE EVENTO!

(66) 99911-1302

ESTADO DE MATO GROSSO PREFEITURA MUNICIPAL DE MARCELÂNDIA AVISO DE LICITAÇÃO PREGÃO ELETRÔNICO Nº 005/2026 - SRP

A Prefeitura Municipal de Marcelândia - MT, através de sua Pregoeira, torna público, para conhecimento dos interessados, que realizará licitação na modalidade de PREGÃO ELETRÔNICO, tendo como objeto o Registro de preços para futura contratação de empresa para instalação, manutenção e limpeza de aparelhos de ar-condicionado para atender as diversas secretarias do Município de Marcelândia/MT. ABERTURA DA SESSÃO DE LANCES: 23 de março de 2026, às 09h00min. (Horário de Brasília-DF); REALIZAÇÃO: Por meio do site www.licitanet.com.br; INTEGRADA EDITAL: por meio do site: www.licitanet.com.br e no site da Prefeitura: www.marcelandia.mt.gov.br.

Marcelandia/MT, 05 de março de 2026.

Gisele Aparecida da Silva Pires
Pregoeira Oficial

ESTADO DE MATO GROSSO PREFEITURA MUNICIPAL DE NOVA MUTUM AVISO DE RESULTADO DO PREGÃO ELETRÔNICO Nº 150/2025

O Município de Nova Mutum-MT torna público o resultado do Julgamento da licitação supramencionada, julgada no dia 7 de Janeiro de 2026, com início às 09:00hs, tendo como objeto o registro de preços para futura e eventual aquisição de materiais de limpeza, copa, cozinha, lavanderia, descartáveis e de higiene visa atender as demandas das secretarias municipais e seus departamentos. Das quais foram vencedoras as empresas: Itens 199303, 206836, 831841, 850956, 850960, 850961, 851015, CYAN PAPELARIA E MATERIAIS DE INFORMÁTICA LTDA inscrita no CNPJ sob o número 20.357.366/0001-20 no valor de R\$ 16.348,30; Itens 175641, 171764, 181187, 183246, 186958, 186961, 223544, 824903, 825208, 825383, 829476, 830229, 830677, 834451, 844501, 844503, 844506, 846036, 850980, 851080, 851081, 851082, GM EMBALAGENS LTDA inscrita no CNPJ sob o número 52.505.574/0001-15 no valor de R\$ 393.399,61; Itens 16387, 168190, 172339, 174467, 188418, 191934, 203854, 204625, 206844, 208260, 218839, 220969, 230430, 230431, 821913, 821972, 821978, 834882, 834883, 842062, 842071, 842072, 842080, 842081, 842082, 842085, 842088, 842090, 842091, 842092, 842093, 842094, 844509, 844512, 844522, 848254, 854296, 854297, KARLA KAROLINE FONTES MENESSES inscrita no CNPJ sob o número 37.937.325/0001-05 no valor de R\$ 25.468,45; Itens 165345, 179394, 220508, 820221, 831842, 846002, 848258, M. DA GUIA FERREIRA MENDES LTDA inscrita no CNPJ sob o número 51.995.377/0002-40 no valor de R\$ 93.583,57; Itens 140670, 186835, 188819, 201791, 227558, 848259, 854101, 854293, MULTISUL COMERCIO E DISTRIBUIÇÃO LTDA inscrita no CNPJ sob o número 12.811.487/0001-71 no valor de R\$ 12.002,68; Itens 6667, 13327, 186651, 206853, 217924, 222275, 229505, 827118, 830231, 830706, 850981, 854294, N.CARRER EIRELI inscrita no CNPJ sob o número 33.105.231/0001-19 no valor de R\$ 79.819,46; Itens 186757, 186933, 194278, 829697, 842086, 844520, 851077, 851078, SBORCHIA FABRICA DE PAPEIS LTDA inscrita no CNPJ sob o número 10.199.538/0001-20 no valor de R\$ 39.935,13; Itens 832251, 853007, SUARES DISTRIBUIDORA DE PRODUTOS DE LIMPEZA LTDA inscrita no CNPJ sob o número 18.202.203/0001-26 no valor de R\$ 214.218,00; Itens 206541, TECNOKAP SOLUCOES LTDA inscrita no CNPJ sob o número 29.605.776/0001-17 no valor de R\$ 1.795,50; Itens 11799, 169498, 171873, 202424, 209941, 834576, CHAO DE GIZ LTDA inscrita no CNPJ sob o número 29.071.796/0001-55 no valor de R\$ 125.385,65; Itens 6554, 8989, 11835, 173245, 838823, 844505, 850978, 851084, 854207, B. L. O. RAMIRES LTDA inscrita no CNPJ sob o número 50.218.030/0001-47 no valor de R\$ 119.421,30; Itens 819017, DISTRIBUIDORA UNIMAR BRASIL LTDA inscrita no CNPJ sob o número 54.008.435/0001-01 no valor de R\$ 8.072,00; Itens 184437, 185580, 217995, 220531, 220918, 830836, PARANAGUA DISTRIBUIDORA LTDA inscrita no CNPJ sob o número 57.707.826/0001-02 no valor de R\$ 23.202,00; Itens 15516, 219821, 842061, CHSF DISTRIBUIDORA TEXTIL LTDA inscrita no CNPJ sob o número 62.234.180/0001-23 no valor de R\$ 11.274,20. Foram frascados os itens: 6666, 6729, 9614, 16567, 167298, 180036, 210661, 221121, 220935, 190819, 217978, 186591, 820217, 822372, 824991, 825382, 830030, 830202, 831676, 839716, 844502, 844507, 846007, 847425, 850958, 851076, 851083, 851918, 853006, 853008. Houve interposição de recursos.

Nova Mutum - MT, 5 de Março de 2026.

Gustavo Cesar Bedin
Pregoeiro

PREFEITURA MUNICIPAL DE PORTO ESPERIDIÃO MT HOMOLOGAÇÃO DISPENSA 01/2026

A Prefeitura De Porto Esperidião Torna Público A Homologação Da Dispensa 01/2026. Do Objeto: Aquisição De Eletrodомósticos (Forno Microondas, Liquidificador Industrial E Frezzer Horizontal), Em Atendimento As Demands Da Secretaria Municipal De Administração E Demais Secretarias Do Município De Porto Esperidião - Mt. Em Favor Das Empresas: L F Comercio De Equipamentos De Informática E Representações Ltda – Cnpj: 22.328.534/0001-84. Valor Total De: R\$ 19.437,00 (Dezenove Mil Quatrocentos E Trinta E Sete Reais). Porto Esperidião-Mt, 05 De Março De 2026

ODIRLEI QUEIROZ FARIA – PREFEITO.

PREFEITURA MUNICIPAL DE PORTO ESPERIDIÃO MT HOMOLOGAÇÃO ADESAO A ATA 07/2026

A Prefeitura De Porto Esperidião Torna Público A Homologação Da Adesão A Ata 07/2026. "Sistema Carona" Do Objeto: Aquisição De Veículos Tipo Van – Diesel Para Atender As Necessidades Dos Pacientes Que São Liberados Pelo Sireg Para Realização De Consultas, Exames E Cirurgias Na Capital Através Da Emenda Parlamentar 202542010001, Em Favor Da Empresa: Kampai Motors Mato Grosso Ltda – Cnpj: 52.251.214/0001-34. O Valor Total De: R\$ 338.000,00 (Trezentos E Trinta E Oito Mil Reais). Porto Esperidião-MT, 05 De Março De 2026

ODIRLEI QUEIROZ FARIA PREFEITO.

Estado de Mato Grosso
Prefeitura Municipal de Juara
Secretaria Municipal de Administração
Departamento de Licitação e Contrato

EXTRATO SEXTO TERMO ADITIVO, AO CONTRATO Nº 229/2024 TOMADA DE PREÇOS Nº 016/2023

Contratante: MUNICÍPIO DE JUARA/MT, pessoa jurídica de direito público interno, inscrita no CNPJ/MF sob nº 15.072.663/0001-99, com sede na Rua Niterói, nº 81-N, centro, nesta cidade de Juara/MT, neste ato devidamente representado pelo Prefeito Municipal, Sr. Valdínei Holanda Moraes, portador da Cédula de Identidade nº 6'XXXXB SSPMT e inscrito no CPF/MF sob o nº 2'XX-XXX-XXX-X7.

Contratada: J. J. SILVA CONSTRUTORA LTDA, CNPJ nº 28.358.805/0001-20, estabelecida na cidade de Nobres/MT, localizada na Av. Marechal Rondon nº 465, Centro, neste ato representado pelo Sr. Joel Junior da Silva Filho, inscrito no CPF sob o nº XXX.511.911-XX, brasileiro, casado, empresário, portador da Cédula de Identidade nº X6744994-X SEJSP/MT, residente e domiciliado em Av. Marechal Rondon, nº 465, Centro, Nobres/MT.

Objeto: CONTRATAÇÃO DE EMPRESA ESPECIALIZADA NA EXECUÇÃO DE OBRA DE CONSTRUÇÃO DE ESCOLA - 04 SALAS- FAZENDA MONTE AZUL - PROJETO FNDE, CONFORME TERMO DE COMPROMISSO PAR Nº 29755/2014, em Atendimento à Secretaria Municipal de Educação.

Finalidade: PRORROGAÇÃO DO PRAZO DE EXECUÇÃO DA OBRA para 60 dias, sem acréscimo de valores, conforme solicitação da Secretaria Municipal de Cidade, memorando nº 072/SMC/2026.

Vigência: Este instrumento entra em vigor a partir da data de assinatura com validade até 13/04/2026.

Assinatura: 12 de fevereiro de 2026.

Estado de Mato Grosso
Prefeitura Municipal de Juara
Secretaria Municipal de Administração
Departamento de Licitação e Contrato

EXTRATO TERCEIRO TERMO ADITIVO, AO CONTRATO Nº 326/2024 CONCORRÊNCIA ELETRÔNICA Nº 006/2024

Contratante: MUNICÍPIO DE JUARA/MT, pessoa jurídica de direito público interno, inscrita no CNPJ/MF sob nº 15.072.663/0001-99, com sede na Rua Niterói, nº 81-N, centro, nesta cidade de Juara/MT, neste ato devidamente representado pelo Prefeito Municipal, Sr. Valdínei Holanda Moraes, portador da Cédula de Identidade nº 6'XXXXB SSPMT e inscrito no CPF/MF sob o nº 2'XX-XXX-XXX-X7.

Contratada: CONSTRUTORA ZM MENDES EIRELI, inscrita no CNPJ nº 40.528.355/0001-72, localizada na Rua São Vicente, n. 21 Quadra 41, Bairro-Canais, CEP: 78149-095, com sede na cidade de Varzea Grande/MT, representada pelo Sr. Zuleide Maria Da Conceição Mendes pessoa física, portadora da cédula de identidade nº 3'XXXX-1 SSP/MT e do CPF nº 9'XX-XXX-XX-91.

Objeto: CONTRATAÇÃO DE EMPRESA ESPECIALIZADA PARA A CONSTRUÇÃO DE UM CAMPO DE FUTEBOL SOCIETY NA PRAÇA CENTRAL. COORDENADA: LAT: 11°15'11.68"S; LONG: 57°30'27.81"O, TOTALIZANDO UMA EXTENSÃO DE 1.537,50 M², NO MUNICÍPIO DE JUARA - MT, CONFORME TERMO DE CONVÊNIO Nº 0046/2024 - PROCESSO SINFRA - PRO- 2022/08099, em atendimento à Secretaria Municipal de Esporte, Lazer e da Juventude.

Finalidade: REAJUSTE DE VALOR CONTRATUAL, em atendimento a solicitação da Secretaria Municipal de Cidade, memorando nº 061/SMC/2026, conforme Decisão Administrativa Processo FC nº 008/2026.

Valor global: R\$ 70.781,67 (setenta mil

Justiça derruba liminar que suspendia obras no Morro de Santo Antônio em MT

SUPOSTAS FALHAS. MP pediu suspensão das obras após vistoria ter identificado possíveis sinais de erosão e danos ambientais

FOTO: DANIELA MELHORANCA

ASSESSORIA DE IMPRENSA

O desembargador Deodete Cruz do Tribunal de Justiça de Mato Grosso (TJMT) derrubou na (4) a liminar que suspendeu as obras de expansão de uma infraestrutura turística no Morro de Santo Antônio de Leverger. Essa decisão veio depois que o Ministério Público do estado (MPMT) pediu na Justiça a suspensão das obras após uma vistoria na região ter identificado possíveis sinais de erosão e danos ambientais. O desembargador contestou a suspensão do procedimento de licitação sem a indicação de um vício no processo, além da interferência na política ambiental. "O provimento judicial pode ter extrapolado os limites do controle jurisdicional de legalidade, imiscuindo-se em juízo de conveniência e oportunidade próprio do poder Executivo, em dissonância com a orientação consolidada pela Suprema Corte", afirmou.

Ele ainda disse que a decisão de primeira instância apresenta aparente incongruência interna, ao impor obrigações de elevada complexidade técnica ao estado e, ao mesmo tempo, suspender o procedimento licitatório destinado à contratação da empresa responsável por sua execução.

Nesse processo, o governo estadual argumentou que

o relatório apresentado pelo MP apresenta conclusões divergentes das que foram observadas em inspeção judicial realizada anteriormente pelo magistrado que conduzia o processo. Defendeu ainda a regularidade do procedimento do licenciamento ambiental. A Secretaria Estadual de Meio Ambiente (Sema) também apresentou ao Tribunal de Justiça documentação técnica demonstrando que medidas de contenção de processos erosivos foram executadas em dezembro do ano passado, com o acompanhamento do superintendente de Infraestrutura.

A Justiça havia negado a suspensão das obras, dizendo que confiava na informação do governo de que os trabalhos estavam paralisados e que as medidas de contenção da erosão já tinham sido realizadas. Contudo, uma vistoria feita pelo MP em novembro do ano passado constatou que essas medidas não estavam sendo cumpridas. Além disso, o MP ainda aponta a ausência de um estudo de impacto ambiental.

Os técnicos registraram o avanço da erosão e que, em vez de uma trilha de até três metros, como previsto no licenciamento, foi aberta uma via que em alguns trechos tem até 12 metros. O MP ainda pediu para afastar a Sema da gestão do morro, mas foi negado pela Justiça.



Justiça suspende obras no Morro de Santo Antônio após agravamento de erosão

IPTU

2026

O seu carnê do IPTU 2026 já está disponível!

VENCIMENTO 30/06/2026

DESCONTO DE ATÉ

25%

EM COTA ÚNICA

consultar condições

PRESENCIAL:
PREFEITURA DE PORTO ESPERIDIÃO

WHATSAPP:
65.99805.6465
SETOR DE TRIBUTOS

SITE:
<https://www.portoesperidiao.mt.gov.br/>



PORTO ESPERIDIÃO

PREFEITURA